

2025-2026

# RAPPORT ANNUEL



---

# MOT DU PRÉSIDENT

C'est avec beaucoup de fierté que je vous présente le rapport annuel 2025-2026 du Patro de Jonquière. Cette année encore, notre organisation a démontré toute sa capacité à répondre aux besoins grandissants de la communauté. Derrière chaque activité, chaque intervention et chaque projet réalisé se trouve une équipe engagée qui travaille quotidiennement à faire du Patro un milieu de vie accueillant, accessible et rassembleur. Parmi les réalisations marquantes de l'année, soulignons l'ouverture officielle de notre salle multisensorielle, un projet rendu possible grâce à l'appui du Club Kiwanis de Jonquière. Cet espace unique permet désormais à de nombreux jeunes de bénéficier d'un environnement adapté favorisant le retour au calme, l'autorégulation et le bien-être.

L'année a également été marquée par le dynamisme de nos services jeunesse et communautaires. Le Camp de jour a connu une nouvelle hausse de participation, l'Événement Culturel a célébré avec succès sa 29<sup>e</sup> édition et plusieurs projets rassembleurs, comme le retour du Tunnel de l'horreur ou l'ajout de nouvelles initiatives destinées aux familles, ont démontré toute la vitalité du Patro.

Dans un contexte où les besoins de la population évoluent rapidement, notre organisation poursuit ses efforts afin d'assurer la pérennité et l'accessibilité de ses services. Les défis demeurent nombreux, particulièrement en ce qui concerne le financement des organismes communautaires et l'augmentation constante des coûts d'opération. Malgré cette réalité, le conseil d'administration demeure confiant et pleinement mobilisé pour accompagner l'organisation dans son développement.

Je tiens à remercier sincèrement les membres du conseil d'administration pour leur engagement et leur précieuse contribution. Leur expertise et leur implication permettent d'assurer une gouvernance rigoureuse et de soutenir la direction dans la réalisation de projets porteurs pour notre communauté. Au nom du conseil d'administration, j'adresse également mes remerciements à l'ensemble des employés, bénévoles, partenaires, donateurs et membres de la communauté qui choisissent, année après année, de soutenir la mission du Patro de Jonquière.



Le véritable succès du Patro ne se mesure pas uniquement par ses projets ou ses infrastructures, mais par l'impact positif qu'il exerce chaque jour dans la vie des gens.

*Martin Dubois*

---

## Conseil d'administration

MARTIN DUBOIS, président  
FÉLIX BÉGIN, vice-président  
CATHERINE CORNEAU, vice-présidente  
OLIVIER LUDGER MÉNARD, trésorier  
JULIE CASTONGUAY, secrétaire  
JENNIFER BRASSARD, administratrice  
PATRICE CÔTÉ, administrateur  
SARAH DUCHESNE, administrateur  
STÉPHANIE FORTIN, administratrice  
PATRICIA LOSIER, administrateur  
JACQUES MUNGER, administrateur



# MOT DE LA DIRECTRICE GÉNÉRALE



Au-delà des chiffres et des réalisations, ce sont les vies que nous touchons qui donnent tout son sens à notre travail

*Sophie Bouchard*

Chaque année, le rapport annuel nous offre l'occasion de prendre un moment de recul pour mesurer le chemin parcouru. Derrière les chiffres, les activités et les projets réalisés se trouvent des milliers de personnes qui ont franchi les portes du Patro pour apprendre, bouger, s'amuser, être accompagnées ou simplement trouver un milieu accueillant où elles se sentent à leur place.

L'année 2025-2026 a confirmé une réalité que nous observons depuis plusieurs années : les besoins de notre communauté sont en constante évolution. Les familles recherchent davantage de soutien, les jeunes vivent des défis de plus en plus complexes et les organismes communautaires sont appelés à jouer un rôle toujours plus important dans le tissu social de notre milieu. Cette réalité nous interpelle, mais elle nous motive surtout à poursuivre notre mission avec détermination.

L'année a également été marquée par le lancement de notre nouveau site Internet. Plus moderne, plus accessible et mieux adapté aux besoins des familles, il reflète l'évolution de notre organisation et facilite l'accès à nos nombreux services et activités.

Le Patro a poursuivi sa croissance tout en demeurant fidèle à ses valeurs. Qu'il s'agisse de nos programmes jeunesse, de nos activités sportives et culturelles, de nos services d'intervention ou encore de nos initiatives favorisant l'accessibilité aux loisirs, chaque action posée avait un même objectif : répondre aux besoins des personnes que nous desservons avec professionnalisme, bienveillance et respect.

Cette année a également été marquée par plusieurs projets porteurs qui contribueront à façonner l'avenir de notre organisation. Qu'il s'agisse de l'amélioration de nos outils, du développement de nouveaux partenariats ou de la modernisation de nos services, nous poursuivons notre objectif de bâtir un Patro toujours plus accessible, inclusif et adapté aux réalités d'aujourd'hui.

Je tiens à remercier sincèrement les membres de notre conseil d'administration pour leur confiance et leur accompagnement. Merci également à nos bénévoles, à nos partenaires financiers et communautaires ainsi qu'à tous ceux qui choisissent de soutenir notre mission.

Enfin, je souhaite exprimer toute ma reconnaissance à l'équipe du Patro. Votre passion, votre créativité et votre dévouement permettent chaque jour de transformer des idées en projets, des projets en réussites et des réussites en impacts concrets pour notre communauté.



# UNE ÉQUIPE QUI FAIT LA DIFFÉRENCE



**Sophie Bouchard**  
Directrice générale



**Émilie Caron**  
Directrice générale adjointe



**Jean-Michel Filion**  
Directeur des sports, des loisirs, des bâtiments et de la maintenance



**Sylvie Fortin**  
Adjointe de direction



**Lydia Boldini**  
Coordonnatrice aux projets spéciaux



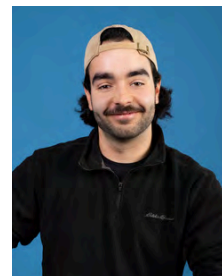
**Vanessa Gravel-Tremblay**  
Coordonnatrice à l'intervention



**Jacob Fortin**  
Coordonnateur aux événements



**Pier-Luc Gauthier**  
Coordonnateur aux bâtiments



**Jérémie Gobeil-Larouche**  
Coordonnateur aux sports et loisirs



**Sabrina Hubert-Duchesne**  
Coordonnatrice adjointe à l'intervention



**William Besette**  
Responsable du programme Étu-Actif



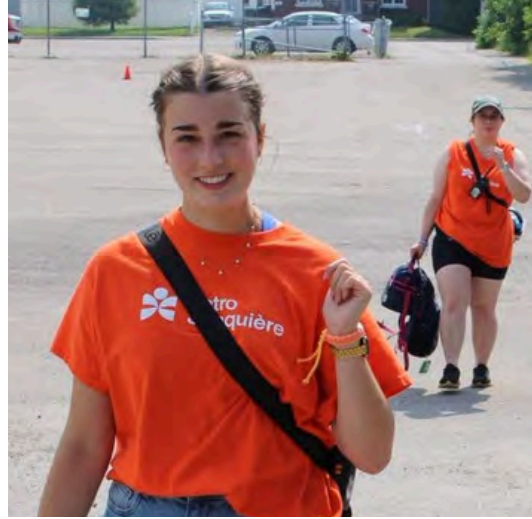
**Matthew Flamez**  
Responsable aux sports et aux événements



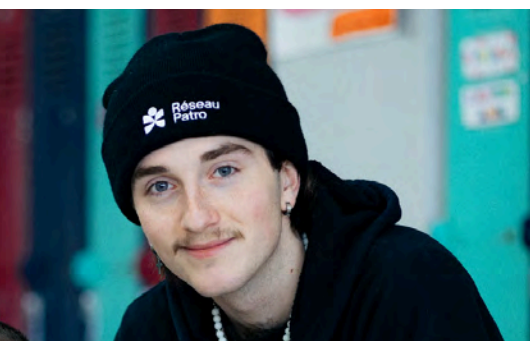
## INTERVENTION

MARIE-PIER BOILARD, travailleuse de rue  
PAMELA FOURNIER, travailleuse de rue  
WILLIAM POTVIN, travailleur de rue  
MARIE-PIER GERVAIS-TREMBLAY, intervenante





INTERVENANTS  
MAINTENANCE  
ANIMATEURS  
MONITEURS  
BÉNÉVOLES



# Notre vision

# Notre mission

Être créateur d'expériences positives

Contribuer au bien-être par le loisir, le sport et l'entraide



## Nos valeurs

1

### PLAISIR

Le plaisir est notre moyen de promouvoir le bien-être, le bonheur et les saines habitudes de vie dans notre communauté.

2

### ACCUEIL

Nous accueillons chaque personne qui entre en nos murs en faisant preuve d'équité, d'inclusion et de bienveillance.

3

### RESPECT

Nous nous engageons à respecter nos partenaires, nos employés et nos clients en leur offrant un milieu d'entraide et d'ouverture sur l'autre.

# ANIMATION

## Camps de jour

### Estival

Le camp de jour du Patro a su bâtir, au fil des ans, une réputation remarquable. Sous la thématique « Attention! Éléments en action », plus de 700 enfants ont vécu un été inoubliable.

Les animateurs, moniteurs et accompagnateurs ont réalisé de multiples activités au Patro et au Centre Kéno-Patro. Face à l'augmentation du nombre d'enfants ayant des besoins particuliers, le secteur de l'intégration du camp de jour a été mis en place, avec la présence d'une coordonnatrice et de deux intervenants spécialisés tout au long de l'été.

L'ajout d'une salle multisensorielle est également venu enrichir notre offre de services, générant des retombées positives pour cette clientèle. Une fois de plus, la saison estivale s'est révélée mémorable pour tous.

### Fin de semaine

Près de 50 enfants étaient inscrits au camp de jour de fin de semaine. Grâce à l'engagement et à la qualité de nos moniteurs, les jeunes ont pu profiter de journées dynamiques et riches en activités.

### Relâche

Près de 150 enfants ont pris part aux activités offertes durant la semaine de relâche cette année. Une équipe dynamique a planifié une programmation variée, comprenant entre autres une pièce de théâtre, des activités spéciales et des sorties.



## Cours de danse

Grâce à une subvention, plus de 20 enfants ont pu participer gratuitement à des cours de danse tout au long de l'année. Initié par deux de nos animatrices, ce projet a permis aux jeunes de découvrir la danse contemporaine et le hip-hop avant de présenter leurs apprentissages lors d'un spectacle devant leurs proches. Devant le succès remporté, l'activité sera de retour à l'automne prochain.



# ANIMATION

## Étu-Actif

Tout au long de l'année scolaire, le programme Étu-Actif offre des dîners ainsi que des périodes d'aide aux devoirs à plus de 40 jeunes. Un responsable et plusieurs moniteurs y travaillent toute au long de l'année. Il repose également sur l'engagement d'une quinzaine de bénévoles. Ce programme permet aux participants d'évoluer dans un milieu stimulant et enrichissant, favorisant leur épanouissement.



## Activité spéciale

Cet hiver, les jeunes inscrits au camp de jour de fin de semaine ont eu l'occasion de participer à une journée extérieure à Valcartier. Cette activité a été rendue possible grâce à la vente de billets dans le cadre de la campagne de financement des bas de Noël du Patro.



## Événement culturel

L'improvisation occupe une place importante au Patro de Jonquière depuis plusieurs décennies et constitue un pilier de son offre culturelle. Cette année marquait le 29<sup>e</sup> anniversaire de l'événement culturel, un tournoi d'improvisation provincial organisé par le Patro de Jonquière.

À cette occasion, 30 équipes d'improvisateurs provenant des quatre coins du Québec ont été accueillies. L'événement, tenu du 11 au 13 avril, a attiré plus de 400 spectateurs venus assister aux performances.

## Improvisation

La Liéné a connu une très belle saison régulière. Les matchs, présentés chaque jeudi, ont rassemblé plus de 650 spectateurs au total. Les rencontres se déroulaient de 19h à 20h30 pour la catégorie junior, puis de 20h30 à 22h30 pour la catégorie senior, démontrant l'intérêt soutenu du public pour l'improvisation au Patro. De plus, une dizaine de jeunes participaient chaque semaine aux ateliers de mini-improvisation, contribuant ainsi à former une belle relève pour notre ligue d'improvisation.



# SECTEUR ÉVÉNEMENTS

## Événements externes

Au cours de l'année 2025-2026, l'équipe du secteur événement est allée à la rencontre de nombreux milieux, notamment dans les écoles et au sein des municipalités du Saguenay-Lac-Saint-Jean.

Le Patro se distingue par la qualité, l'accessibilité et la grande flexibilité de ses services. Ces éléments constituent une force majeure et permettent de répondre efficacement aux besoins variés des milieux qui nous sollicitent.

Grâce à cette offre de services, plus de 8 000 personnes ont été rejointes au cours de l'année. La présence soutenue du Patro dans le milieu événementiel témoigne de sa crédibilité et de son ancrage dans la communauté.



## Fêtes d'enfants

Le service de fêtes d'enfants est une offre d'animation d'anniversaires proposée aux familles. Il vise à offrir des célébrations dynamiques, accessibles et adaptées aux besoins des enfants et de leurs familles. Au cours de l'année, le Patro a accueilli plus de 127 fêtes d'anniversaire, témoignant de la popularité et de la pertinence de ce service auprès de la communauté. Cette activité favorise des moments rassembleurs et divertissants pour les familles.

## Croisières internationales

Les croisières internationales est un partenariat établi depuis plusieurs années. Au cours de la dernière année, les activités liées aux croisières internationales ont permis de rejoindre près de 35 000 passagers et citoyens. Cette importante portée démontre la capacité du Patro à s'adapter à des contextes variés et à offrir des animations dynamiques.

Le Patro de Jonquière confirme sa notoriété et son expertise en animation événementielle, contribuant activement à l'accueil et à l'expérience des visiteurs, tout en renforçant l'image de la région.



## Classe Nature

Les classes nature constituent un service d'animation offert à l'année au centre Kéno-Patro à l'intention des écoles et organismes. Cette activité permet aux jeunes de vivre une expérience enrichissante en plein air, encadrée par une équipe de moniteurs qualifiés, dans un environnement sécuritaire et stimulant. Au cours de l'année, le Centre-Kéno a accueilli plus de 2 789 élèves, permettant à plus de 40 écoles de profiter d'une journée de plein air animée.



# SECTEUR SPORTS ET LOISIRS

Cette année encore, le secteur des sports et loisirs a connu une belle vitalité. Grâce à une offre variée, accessible et bien adaptée aux besoins du milieu, le Patro de Jonquière demeure un lieu de référence pour la pratique sportive, les loisirs actifs et l'utilisation d'espaces communautaires.

## Loisirs et cours

Les cours de mise en forme ont conservé une belle participation cette année. Énergie Patro et le cours offert par Kathy Parent ont chacun rejoint plus d'une trentaine d'usagers aux sessions d'automne et d'hiver. Le cours de stretching, renouvelé pour une nouvelle saison, a quant à lui accueilli 10 participants. Ces activités permettent d'offrir une programmation complémentaire axée sur la mise en forme, la mobilité, les étirements et le bien-être physique.



## Locations sportives

Les espaces locatifs demeurent fortement utilisés, avec près de 40 heures de locations sportives en moyenne par semaine. Pickleball, basketball, volleyball, badminton et fêtes sportives font partie des activités accueillies régulièrement. Par son accessibilité, ses installations polyvalentes et ses prix compétitifs, le Patro de Jonquière continue de se positionner comme une référence en location d'espaces sportifs au Saguenay.

## Sports libres et ligues

Les activités de sports libres ont continué de rejoindre une clientèle nombreuse et diversifiée. Le pickleball libre, offert trois fois par semaine a maintenu une excellente participation avec une moyenne de 25 personnes par bloc.

Sa popularité constante sera soulignée par un tournoi de fin de saison. Le basketball libre est devenu un rendez-vous bien établi avec une moyenne de 28 participants, et ce, même durant la période estivale. Devant la demande des jeunes, une nouvelle plage horaire pour les 15 ans et moins a aussi été ajoutée.

Le volleyball libre a également connu un succès notable, rassemblant jusqu'à 20 participants le dimanche soir, en réponse à un réel besoin d'accès libre à cette activité. De son côté, le badminton libre reprend graduellement sa place grâce à une meilleure visibilité et à la présence de participants réguliers.

Nos ligues de volleyball adulte du mardi et du mercredi soir demeurent très actives, avec 8 équipes et 48 participants. Les ligues de hockey cosom MLH vivent toutefois une période plus difficile, avec 4 équipes féminines et 3 équipes masculines. Devant la compétition régionale, nous misons davantage sur les locations privées afin de maintenir la pratique du hockey cosom dans nos installations.



---

# SECTEUR SPORTS ET LOISIRS

## Sports-études et partenariats

Le Club de volleyball Saguenay demeure l'un de nos partenaires sportifs majeurs. Nous accueillons de nombreux athlètes de la 6<sup>e</sup> année à la 5<sup>e</sup> secondaire autant dans le gymnase que dans d'autres locaux pour des activités complémentaires. Le programme de mini-volleyball poursuit également son expansion, tandis que plusieurs tournois de haut niveau occupent nos installations durant l'année. Le programme de sport-études basketball du Bleu & Or utilise aussi nos locaux pour ses pratiques en semaine, en plus de son programme de mini-basketball après l'école. Ces partenariats contribuent activement au développement sportif des jeunes de la région.



## Patinoire Bleu Blanc Bouge

La Patinoire Bleu Blanc Bouge du Saguenay a connu une autre saison exceptionnelle, avec plus de 17 500 usagers durant l'hiver. Les 139 réservations scolaires individuelles représentent un record et témoignent de l'importance de ce service gratuit pour les écoles de partout au Saguenay. En collaboration avec la Fondation des Canadiens pour l'enfance, nous avons aussi pu adapter le cours de patinage BBB afin de rejoindre des jeunes dans le besoin de partout à Jonquière. Ceux-ci ont reçu de l'équipement de patinage ainsi qu'un accompagnement pour apprendre à l'utiliser, favorisant ainsi l'accessibilité au sport et le plaisir de bouger.

Cette année aura été marquée par une forte participation, des partenariats solides et une utilisation soutenue de nos installations. Que ce soit par les sports libres, les ligues, les cours, les locations ou la Patinoire Bleu Blanc Bouge, le Patro de Jonquière continue de favoriser l'accessibilité au sport et aux loisirs pour les citoyens de tous âges. Ces résultats confirment l'importance de notre rôle dans la communauté et nous encouragent à poursuivre le développement d'une offre dynamique, inclusive et adaptée aux besoins du milieu.



# SECTEUR INTERVENTION

L'année 2025-2026 a été marquée par de nombreuses interventions et une forte implication de tous les membres de l'équipe. Malgré les multiples défis rencontrés et les demandes grandissantes, je suis particulièrement fière de la motivation, de la résilience et de la stabilité de mon équipe passionnées et dévouées.

## Accueil Café

L'Accueil Café est une alternative à la rue et un lieu de prédilection pour les adultes offrant un endroit chaud, accueillant, un bon café et l'écoute des intervenants à chaque après-midi d'ouverture. Une buanderie communautaire ainsi qu'une douche sont également disponibles. Au cours de l'année, 553 interventions ont été réalisées majoritairement auprès de personnes de genre masculin.

## Alternative Café Jeunesse

L'Alternative Café Jeunesse est un milieu de vie pour les jeunes de 12 à 17 ans ouvert en soirée. Les jeunes peuvent venir discuter avec les intervenants, mais également s'y divertir. Au total, ce sont 152 interventions qui ont eu lieu majoritairement en lien avec les relations interpersonnelles, l'estime de soi et les compétences, l'éducation sexuelle ainsi que l'explication des services puis en lien avec la santé mentale & physique.

## Travail de rue

Tout au long de l'année, nous avons été confrontés à des situations de vie de plus en plus complexes et à des problématiques grandissantes chez les personnes rencontrées. Les travailleurs de rue, présents sur le territoire de Jonquière et des municipalités environnantes ont réalisés un total de 2187 interventions auprès majoritairement de personnes de genre masculin.



### Distribution de matériel

Aiguilles seules	1030	Naloxone injectable	5
Bacs récupération (1.4L)	20	Naloxone nasale	90
Bacs de récupération (5 L)	164	Pailles	42
Bac récupération miniature	21	Pipe à Crystal	155
Kit bandelette détection fentanyl	184	Plat de nourriture	83
Billets d'autobus	68	Poussoirs en bois	1712
Condoms	4036	Sécuricups	8510
COOL Taxi	1540,00\$	Seringues (paquets de 10)	34
Fiole d'eau stérile	27 924	Seringues (unité)	35
Embouts pour pyrex	2978	Seringues récupérées	482
Garots	568	Seringues récupérées	45
Grilles	19 709	Stérifilts	930
Lubrifiants	1100	Tampons d'alcool	722
		Tube pyrex	54
			740
			3974

Dans une approche de réduction des méfaits, différents outils de prévention sont distribués aux personnes rencontrées lors des interventions en travail de rue. Qu'il s'agisse de prévenir les ITSS, de favoriser des pratiques d'injection sécuritaires ou de faciliter les déplacements sur le territoire, ce tableau présente l'ensemble du matériel remis au cours de l'année 2025-2026.



# SECTEUR INTERVENTION

## Unité mobile

L'utilisation de l'unité mobile a également permis d'aller rejoindre de nouvelles personnes directement dans leurs milieux de vie. Celle-ci fut d'ailleurs utilisée lors des avants-bals, à Jonquière en musique et lors de certain midi à l'une des Soupière du secteur.

## Campagne régional : «Détache-toi de tes préjugés»

Les organismes en travail de rue du Saguenay-Lac-Saint-Jean ont réalisé une campagne régionale «Détache-toi de tes préjugés», une initiative visant à briser la stigmatisation et déconstruire les préjugés envers les personnes vivant des réalités souvent jugées et mal comprises, telles que l'itinérance, la dépendance, les enjeux de santé mentale et le travail du sexe. Cette campagne souhaitait rappeler qu'au-delà des apparences, chaque personne possède une histoire, un parcours et une dignité à respecter.

## Le communautaire à boutte

Dans le cadre des actions de mobilisation du Mouvement national "Le communautaire à boutte", notre équipe étaient présentes, bravant le froid, à la mobilisation qui s'est tenu, à Alma, le 27 mars 2026.

## Travail de rue

Tout au long de l'année, nous avons été confrontés à des situations de vie de plus en plus complexes et à des problématiques grandissantes chez les personnes rencontrées. Les travailleurs de rue, présents sur le territoire de Jonquière et des municipalités environnantes ont réalisés un total de 2187 interventions auprès majoritairement de personne de genre masculin.

## Avant-bal

Photo prise tôt le matin, à la suite de l'un des deux avants-bals où notre équipe a assuré présences et interventions auprès des finissants. L'objectif : créer un espace d'échange ouvert sur des thèmes qui les concernent directement, comme la loi de l'effet, la consommation, les relations et bien plus encore. Divers matériels de prévention ont été remis aux jeunes ainsi que des bouteilles d'eau et des collations.



---

# PROJECT SPÉCIAUX

## Skate parc intérieur

L'intérêt pour le skateboard se fait sentir au Patro depuis plusieurs années. Chaque vendredi, le mini-gymnase se transforme en skatepark ouvert à tous. Une dizaine de modules, conçus et fabriqués sur mesure, sont mis à la disposition des participants et conviennent à tous les niveaux de pratique. Un professionnel est présent sur place afin d'assurer le bon déroulement des activités et d'accompagner les jeunes qui souhaitent s'initier ou se perfectionner. Par ailleurs, certains parents passionnés de skateboard renouent avec leur sport de jeunesse et profitent de l'occasion pour transmettre leur passion à leurs enfants.



## Salle multisensorielle

Le 21 janvier dernier, Le Patro a procédé à l'inauguration de sa toute nouvelle salle multisensorielle, un espace dédié au retour au calme et au bien-être des jeunes ayant des besoins spécifiques. Cette salle, unique en son genre au sein des centres communautaires de la région, a été rendue possible grâce à un appui financier majeur de 25 000 \$ du Club Kiwanis de Jonquière.

Cette salle représente un outil d'intervention concret et bienveillant. Elle permet d'offrir une réponse adaptée et respectueuse aux besoins des jeunes lorsqu'ils traversent un moment plus difficile, tout en favorisant leur inclusion au sein du groupe.



## Tunnel de l'horreur

Après plusieurs années d'absence, le Tunnel de l'horreur a effectué un retour remarqué à l'automne 2025. Grâce au soutien financier d'Aire ouverte et du Club Optimiste de Jonquière, ce projet rassembleur a pu reprendre vie pour le plus grand plaisir de la communauté. Pendant plus d'un mois, les jeunes de l'Accueil Café Jeunesse (ACJ) se sont investis dans la conception et la réalisation des décors, démontrant créativité, engagement et esprit d'équipe. Leur contribution a permis de créer une expérience immersive et mémorable pour les visiteurs. Présenté le 31 octobre 2025, l'événement a attiré près de 2 000 personnes, confirmant l'engouement de la population pour cette activité devenue un incontournable de l'Halloween au Patro.



# LE PATRO EN ACTION



Lancement programmation  
Théâtre La Rubrique



Barrage routier du Patro



Souper de financement  
Club Optimiste de Jonquière



Sommet Réseau Patro



Soirée réseautage  
Bulles et Prestige CVJ



Soirée de quilles  
avec le Club social



Distribution de bonbons  
avec CVJ



# UNE TRADITION

## Bingo

Présent au Patro depuis plus de 60 ans, le Bingo demeure une activité incontournable de notre organisation. Bien au-delà de sa contribution financière essentielle à la réalisation de notre mission, il constitue un important lieu de rassemblement pour la communauté.

Chaque année, plus de 6 000 personnes participent à nos soirées de bingo. Pour plusieurs, particulièrement les personnes âgées, cette activité représente une occasion précieuse de sortir de la maison, de socialiser et de briser l'isolement. Au fil des ans, le Bingo est devenu un véritable rendez-vous hebdomadaire où les participants peuvent se retrouver dans un environnement chaleureux et accueillant.

Grâce à la fidélité de ses participants et à l'engagement de nos précieux bénévoles, le Bingo du Patro demeure une activité de financement majeure qui contribue directement au maintien de nos services et de nos programmes destinés aux jeunes, aux familles et aux personnes plus vulnérables de notre communauté.

Depuis plus de six décennies, cette tradition continue de rassembler les générations et de démontrer que le Patro est bien plus qu'un lieu d'activités : c'est un milieu de vie ancré au cœur de sa communauté.

## Sommet Patro

Le Sommet Jonquière a réuni l'ensemble des employés du Patro au Centre Kéno-Patro pour une journée placée sous le signe du partage, de la mobilisation et de la reconnaissance. Cette rencontre annuelle est devenue une tradition importante au sein de notre organisation, offrant l'occasion de prendre du recul, de célébrer les réalisations de l'année et de renforcer les liens entre les membres de l'équipe. Au-delà des ateliers et des échanges, cette journée permet de se reconnecter à notre mission et de rappeler l'impact concret de notre travail auprès des milliers de personnes qui fréquentent le Patro. Ensemble, nous avons réfléchi aux défis à venir, partagé notre vision de l'avenir et renouvelé notre engagement envers la communauté que nous avons le privilège de servir chaque jour.



# UN PATRO QUI RAYONNE

## Le Challenge Provincial

Le Patro a eu le privilège d'accueillir le Challenge provincial 2342, l'une des plus importantes compétitions d'entraînement fonctionnel de la région. Cet événement a rassemblé des athlètes provenant de plusieurs régions du Québec dans une ambiance marquée par le dépassement de soi, la persévérance et l'esprit d'équipe. Pendant toute une fin de semaine, les participants ont relevé une série de défis physiques exigeants devant parents, amis et passionnés de sport. Cette collaboration a permis de faire rayonner nos installations tout en contribuant au dynamisme sportif de notre communauté.



## Nouveau site internet

Cette année, le Patro de Jonquière a procédé à une refonte complète de son site Internet afin d'offrir à sa clientèle une expérience plus simple, plus intuitive et mieux adaptée à ses besoins. Réalisé en collaboration avec l'entreprise Nubee, ce projet a permis de moderniser notre présence numérique tout en mettant davantage en valeur l'ensemble de nos services, programmes et activités.

Bien plus qu'une vitrine, ce nouvel outil facilite l'accès à l'information, simplifie les inscriptions et permet aux citoyens de découvrir plus facilement tout ce que le Patro a à offrir. Son design moderne, sa navigation conviviale et son approche centrée sur l'utilisateur reflètent l'évolution de notre organisation et notre volonté constante d'améliorer l'expérience de nos membres.

Grâce à l'expertise, à l'écoute et à la vision innovante de l'équipe de Nubee, le Patro dispose maintenant d'une plateforme à son image : accessible, dynamique et tournée vers l'avenir.



---

# UNE PRÉSENCE ACTIVE

Le Patro de Jonquière croit fermement que les défis sociaux, communautaires et jeunesse se relèvent collectivement. C'est pourquoi notre équipe s'implique activement au sein de nombreux comités, tables de concertation et instances régionales.

Ces lieux d'échange et de collaboration nous permettent de partager notre expertise, de faire entendre les besoins des personnes que nous accompagnons et de contribuer au développement de projets porteurs pour notre milieu. Cette présence favorise également le développement de partenariats solides et nous permet de demeurer à l'affût des réalités et des enjeux qui touchent notre communauté.

Par son engagement au sein de ces différentes instances, le Patro poursuit sa mission bien au-delà de ses murs et participe activement à bâtir une communauté plus inclusive, dynamique et solidaire.



Comité régional de veille en itinérance - Itinérance 02 - Table des intervenants VCS - Projet sociocommunitaire - Comité Régional en Prévention des Dépendances (CRDP) - Comité Nuit des Sans-Abris (NSA) - Comité Vigie et comité unité mobile (Aire Ouverte) - Comité Transport Urgence Dépannage (TUD) - Comité Action Prévention Opioides (CAPO) - Association des Travailleurs et Travailleuses de rue du Québec (ATTRUEQ) - Comité VIH/SIDA et comité organisateur du Séminaire - Regroupement des Organismes Communautaires en Travail de Rue du Saguenay-Lac-St-Jean (ROCQTR-02) - Comité de la Sécurité Alimentaire de Jonquière - Table de lutte à la pauvreté - Table de lutte à la stigmatisation en santé mentale et dépendances - Table Santé mentale et dépendances - Table de concertation sur la violence faite aux femmes et aux adolescentes de Jonquière - Tables Jeunesse - Conseil des partenaires - Conseil d'établissement École Tandem - CA Maison pour tous - CA corporation centre-ville Jonquière - CA CDC des Deux Rives - Comité Accès-Loisirs Saguenay - Réseau Patro -Forces Avenir - SSDBEC volet communauté - Comité des organismes communautaire P.D. en milieu scolaire - Cellule de crise en itinérance - Mesures grand froid - CPESS Prévention exploitation sexuelle Saguenay - TROC 02 - ROLK



---

# LE PATRO 2025-2026

**1 65 000** Visiteurs  
Patro

**17 500** Visiteurs  
Patinoire BBB

**700** Jeunes  
Camp de jour

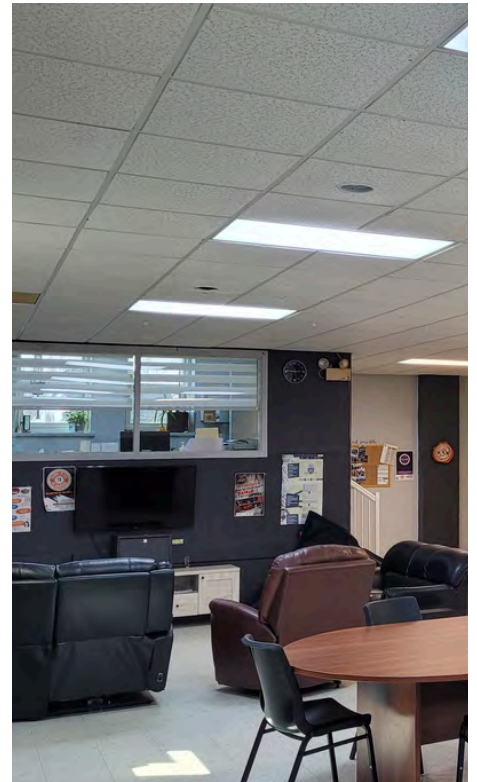
**1 900 000 \$**  
Masse salariale



---

# MERCI À NOS PRÉCIEUX PARTENAIRES





## ANNEXE SECTEUR INTERVENTION



## Mission

Fondé sur une approche humaniste, le travail de rue vise à créer et développer des liens de confiance avec des personnes en rupture sociale, ou à risque de l'être, pour les accompagner vers un mieux-être. Sans jugement ni discrimination, les travailleuses et travailleurs de rue écoutent, informent, soutiennent et accompagnent, tout en respectant le rythme et les choix de chaque personne. Ces liens se développent sur une base égalitaire et volontaire, permettant de faire avec la personne, plutôt que de faire pour.

\*Extrait du cadre de gestion d'un organisme communautaire de travail de rue 2024.



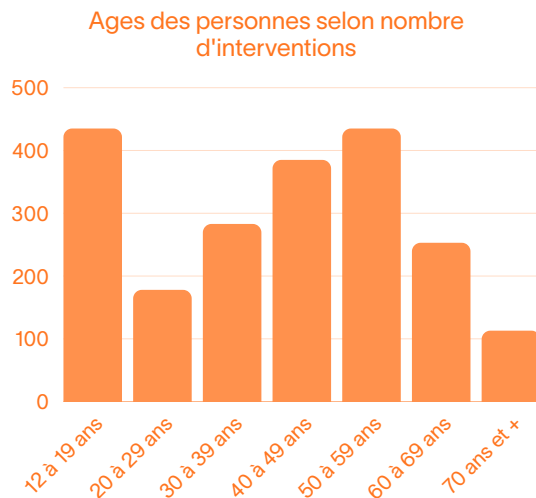
# TRAVAIL DE RUE

En 2025-2026, l'équipe du travail de rue de Jonquière a réalisé **2 187 interventions, dont 276 premiers contacts**. Ces interventions, majoritairement auprès d'une clientèle masculine, ont eu lieu à différents moments de la journée, majoritairement en après-midi et en soirée.

Les travailleurs de rue couvre plusieurs des municipalités du RLS de Jonquière. Les interventions ont été réalisées majoritairement à ces 5 municipalités :

- Jonquière
- Kénogami
- Arvida
- Shipshaw
- Larouche

En réponse besoin grandissant liés à la situation d'itinérance à Jonquière, une présence accrue a été assurée dans certains secteurs ciblés de la municipalité. Au total, 65 personnes en situation d'itinérance ou à risque de le devenir ont été rencontrées. Ces suivis ont mené à 37 démarches de recherche de logement, dont 13 placements réussis.



## RÉFÉRENCIEMENTS VERS NOS PARTENAIRES

Dans une volonté de promouvoir les services existants et de diriger les personnes vers les ressources les mieux adaptées à leurs besoins, plusieurs références ont été effectuées au cours de l'année. Les travailleurs de rue ont ainsi orienté des individus vers divers organismes et partenaires du milieu, notamment la Soupière, le Centre de réadaptation en dépendances, l'infirmière SIDEPE, le comité de sécurité alimentaire de Jonquière, l'Accueil Café et sa buanderie, la Maison d'hébergement Le Séjour, la Maison des Sans-abri de Chicoutimi, divers organismes d'hébergement pour femmes, l'Office Municipal d'Habitation, différents professionnels de la santé, Service Québec, ainsi que plusieurs autres organismes communautaires du RLS.

En travail de rue, l'un des principes fondamentaux est d'aller directement à la rencontre des personnes dans leur milieu de vie. En 2025-2026, les interventions se sont réparties dans divers lieux dont :

- Domicile (340)
- Lors d'évènements festifs (123)
- Bars (155)
- Maison des jeunes (156)
- Bureau (162)
- Parc - skateparc (298)
- Rue (88)

Mais également au téléphone, au centre d'achat, à la bibliothèque, lors d'accompagnement, dans un boisée, en campement, lors des distributions alimentaires extérieures, aux écoles secondaires ainsi qu'au diverses patinoires.

Également, divers accompagnements ont été réalisées et ce, majoritairement vers ; les organismes communautaires de Jonquière, des professionnels de la santé, en lien avec des démarches téléphonique et l'aide aux papiers mais aussi vers la Soupière et en justice.

Un travailleur de rue a également accompagné, à 7 reprises, l'infirmière SIDEPE dans un milieu HARSAH au cours de l'été. L'objectif : rejoindre les hommes fréquentant ce lieu, faire connaître nos services respectifs et réaliser des actions de prévention en matière d'ITSS.

Au courant de l'année, 10 présences ont également été faites à la Maison L'Issue, maison pour femmes ayant un vécu avec l'industrie du sexe, la prostitution ou l'exploitation sexuelle. Il y a aussi eu 43 présences au bar érotique du secteur totalisant 78 interventions.



## Mission

L'Accueil Café offre une alternative à la rue pour les personnes de 18 ans et plus. Il agit comme une porte tournant entre les organismes du milieu et les personnes qui fréquentent l'espace. En tant qu'espace d'intervention structuré, l'Accueil Café offre un environnement sécurisant et convivial permettant de réduire l'isolement social, de favoriser les échanges avec les intervenants ainsi que de créer des liens significatifs avec d'autres personnes. Chaque après-midi, les gens peuvent profiter d'un café chaud, d'un accès à Internet, de jeux de cartes, d'une table de billard, ainsi que de diverses activités spéciales. Ce milieu de vie vise ainsi à soutenir le développement du mieux-être et de l'autonomie des adultes qui le fréquentent.



# ACCUEIL CAFÉ



Tout au long de l'année, il est inspirant de constater le cheminement des personnes qui fréquentent ce service. Qu'il s'agisse d'un retour sur le marché du travail, de nouvelles amitiés qui se créent ou de petits pas vers un mieux-être, chaque progression représente une victoire et une grande source de fierté.

À chaque ouverture, les intervenants veillent à ce que chacun se sente accueilli, en sécurité et à sa place.

## SERVICES OFFERTS

Les services offerts comprennent :

- Intervention
- Références personnalisées
- Écoute et soutien
- Prévention et sensibilisation

Ce sont 217 personnes différents qui ont fréquentés l'Accueil Café, tout au long de l'année totalisant 2 403 présences. 36 de ces personnes étaient nouvelles. cette année.

Il est important de préciser que chaque passage n'entraîne pas nécessairement une intervention formelle. Pour certains, l'Accueil Café représente avant tout un lieu de repos, un espace pour se poser ou même dormir, sans obligation d'échanger.

La clientèle est diversifiée : certaines personnes fréquentent l'Accueil Café depuis son ouverture, il y a plus de dix ans, alors que d'autres s'y sont joints plus récemment, témoignant de la pertinence et de la continuité de ce service dans le milieu.

## INTERVENTION

Au cours de l'année, **553 interventions** ont été réalisées dans divers lieux, notamment au local, dans le bureau ainsi que dans dans la cour extérieure du Patro.

Les sujets discutés témoignent de la diversité des besoins et des réalités vécues. Parmi les sujets les plus fréquents, notons :

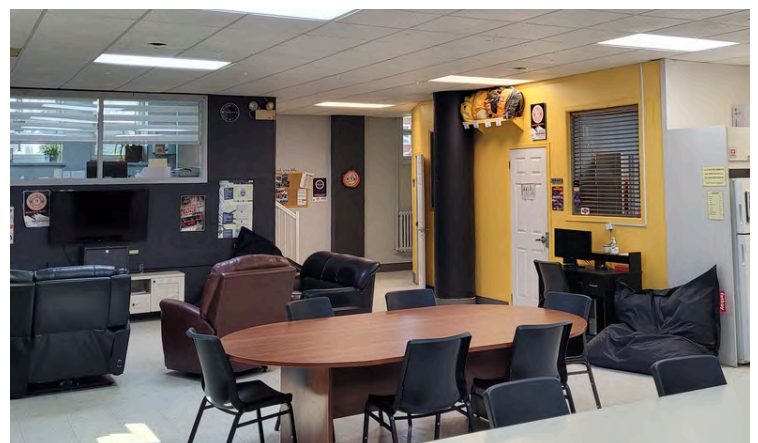
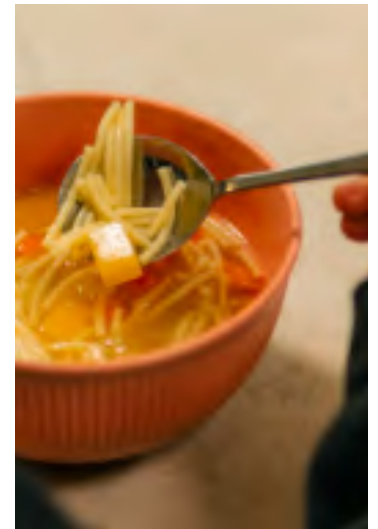
- Les relations interpersonnelles et familiales
- La santé mentale et physique
- Les besoins de bases tels l'alimentation et le logement
- Les dépendances
- L'estime de soi
- La gestion financière

## INFORMATION ET RÉFÉRENCE

L'un des objectifs de l'Accueil Café est d'informer et d'orienter les personnes vers les ressources disponibles dans la communauté.

Au cours de l'année, plusieurs personnes ont ainsi été dirigés vers différents services, dont :

- des professionnels de la santé (médecins, psychiatres, nutritionnistes)
- des organismes communautaires de Jonquière (Soupière, travail de rue, etc.)
- l'Office municipal d'habitation (OMH)
- la sécurité alimentaire de Jonquière.





# ACCUEIL CAFÉ



## BUANDERIE COMMUNAUTAIRE

Depuis quelques années, le secteur intervention bénéficie d'une buanderie communautaire intégrée à ses installations. L'accès est offert en priorité aux personnes en situation d'itinérance ou de grande précarité, tout en demeurant disponible pour l'ensemble de la population.

Également, au cours de l'été, ce service a été utilisé par plusieurs personnes en « vanlife » ou de passage dans la région pour les vacances.

Au total, la buanderie a été utilisée 103 fois.

De plus, au cours de l'année, des travaux de rénovation ont été réalisés dans notre buanderie, ce qui nous permet désormais d'accueillir un plus grand nombre de personnes simultanément. Nous sommes ainsi passés de deux à quatre ensembles laveuse/sécheuse.



## HALTE CHALEUR

Une nouveauté a été mise en place à l'hiver 2026 : grâce à un partenariat avec plusieurs organismes et un financement de Centraide et du CIUSSS, notre local a été désigné comme halte chaleur durant les périodes de grands froids. Ainsi, pour l'année 2025-2026, nous avons pu ouvrir nos portes durant un total de 6 nuits afin d'accueillir des personnes en situation d'itinérance ou vivant une grande vulnérabilité.

## ACTIVITÉS RÉALISÉES ET VISITES DE PARTENAIRES

Tout au long de l'année, plusieurs activités spéciales ont été offertes aux personnes fréquentant le local, favorisant à la fois le divertissement, la créativité et les échanges. Parmi celles-ci, mentionnons :

- Tournois de billard, de dés, de cartes et de poches
- Marche extérieure
- Ateliers de tricot, henné, peinture et dessin
- Bingo
- Danse en ligne
- Quilles et pétanques

Des activités d'information et de sensibilisation ont également été organisées, par exemple :

- Discussion portant sur l'intelligence artificielle
- Visionnement de 2 films portant sur la santé mentale
- Activités en lien avec les saines habitudes de vie, la santé mentale puis également sur les dépendances

En complément, 8 activités de cuisine ont permis de préparer et partager divers plats, dont du potage, plusieurs desserts ainsi que du poulet au beurre.

Enfin, conformément à l'un des objectifs de l'Accueil Café (référer et de faire connaître les ressources existantes) quelques partenaires sont venus rencontrer les personnes fréquentant notre local :

- 13 visites de l'infirmière du service SIDEP
- 7 présences d'une professeure en littérature du CFGA
- Activité spéciales avec une représentante des élections fédérales

Finalement, nous avons eu l'opportunité d'accueillir deux stagiaires en Techniques d'éducation spécialisée du Cégep de Jonquière, l'un au cours de la session d'automne 2025 et l'autre durant la session d'hiver 2026. Il est agréable de recevoir au sein de notre organisme des intervenants en formation, puisqu'ils apportent un regard nouveau.



## Mission

L'Alternative Café Jeunesse (ACJ) est un lieu de rassemblement pour les jeunes de 12 à 17 ans. L'ACJ du Centre-Ville (au sous-sol du Patro) a vu le jour en 1996 ayant pour but de rejoindre les jeunes et que ceux-ci se rassemblent dans un endroit sécuritaire.

Les principaux objectifs de ce local d'intervention sont :

- Proposer aux jeunes, des adultes significatifs disposés à les soutenir, les accueillir et les aider en tout temps
- Créer un milieu de vie sain et à l'image des jeunes qui le fréquentent
- Regrouper les jeunes autour d'intérêts communs tout en favorisant leur implication
- Réaliser des interventions sur divers sujets, tels les relations amoureuses et interpersonnelles, la toxicomanie, les ITSS et la sexualité, les études, l'estime de soi et plusieurs autres



# ALTERNATIVE CAFÉ JEUNESSE



L'année 2025-2026 a présenté certains défis pour l'Alternative Café Jeunesse. Une présentation de service dans une école primaire du secteur a permis d'apporter de nouveaux jeunes à notre local jeunesse.

## INTERVENTION

Un total de **152 interventions** ont été réalisées. Elles ont eu lieu au local, dans le bureau et à la cour extérieure du Patro. Les thématiques abordées furent diversifiées et en lien avec les sujets suivants :

- Les relations interpersonnelles, amoureuses et familiales
- L'éducation à la sexualité
- Le code de vie du local
- Les compétences sociales
- L'estime de soi

## ACTIVITÉS RÉALISÉES

Tout au long de l'année, plusieurs activités ont été réalisées avec les jeunes fréquentant le local. Les voici :

- 4 activités cuisine
- Jeux de société, henné, just dance, création de bracelets
- Discussions et activités de prévention : relations amoureuses saines, intimidation et consentement.

## PRÉSENCES ET ACTIVITÉS DE PROMOTION

Les intervenantes de L'Accueil Café et de L'Alternative Café Jeunesse ont assuré une présence lors des soirées 12-17 ans organisées au Patro, en collaboration avec diverses ressources jeunes du Réseau Local de Services.

Tout au long de l'année, plusieurs kiosques de promotion des services ont été réalisés, notamment :

- Présentation de services (AC) chez Accès-Travail-Femmes
- Présentation de service (ACJ) à l'école primaire Le Tandem
- Présentation de service (ACJ) au Salon du mieux-être de la Polyvalente d'Arvida





# FORMATIONS ET REPRÉSENTATIONS DU SECTEUR INTERVENTION

## Formations reçues :

- Intervenir auprès des survivantes de violence sexuelle - CALACS
- Formation intégration des milieux reliés à l'industrie du sexe (Le Trajet)
- L'intervention auprès de personnes victimes d'exploitation sexuelle : abordons les défis que nous pouvons rencontrer dans notre pratique
- L'intervention auprès des proches de personnes en situation d'exploitation sexuelle - Comprendre et soutenir
- L'univers du proxénétisme : de la prévention à l'action (PIPQ)
- Réduction des méfaits chez les jeunes
- Les limites de l'intervention dans le communautaire
- Milieux communautaire en contexte intergénérationnel (mieux s'outiller)

## Webinaires :

- Intervention précoce en dépendances auprès des jeunes de 12 à 25 ans
- Kaléidoscope: Prévenir les surdoses; pas les décès.
- Dialoguons alcool et vieillissement : Mieux comprendre la relation avec l'alcool durant cette période de la vie
- Le tribunal administratif du logement ; pour une justice plus accessible
- Accompagner les personnes victimes de traite de personne et de marchandisation d'activités sexuelles dans le parcours judiciaire

## Autres :

- Séance d'information Accès-Coordonné
- Participation à PSADUQ
- Participation au Dénombrement
- Participation au Communautour d'octobre
- Atelier réseaux sociaux (Centre de Justice de proximité)
- Participation à la marche contre la violence faites aux femmes
- Participation à diverses actions de mobilisation en lien avec Le Communautaire à Boutte
- Présentation de service d'Anorexie Boulimie SLSJ
- Symposium : La résilience comme métier. Le milieu communautaire face aux crises sociales contemporaines.
- Participation à la 1ere journée régionale de réseautage et de formation en exploitation sexuelle
- Dépist' N' Chill (3X) Partenariat avec Aire Ouverte Jonquière
- Présence au Colloque du Comité Action Prévention Opiïde
- Séminaire ATTRueQ & Assemblé délibérante des membres ROCQTR

## Ateliers de prévention, sensibilisation donnés par le Travail de rue :

- Réduction des méfaits (Cegep de Jonquière, étudiants TES); 2 groupes (65 personnes rejointes)
- Consentement et relations amoureuses saines (4 ateliers, 30 personnes rejointes)
- Prévention de l'exploitation sexuelle (1 atelier, 7 personnes rejointes)
- Utilisation de la naloxone (6 ateliers, 45 personnes au total)
- Drogues de synthèses (12 groupes, élèves de Sec 4)



### Présences festivals et évènements :

- Soirée 12-17 ans
- Kénogami en Fêtes
- Tournée St-Jean Baptiste
- Saguenay en neige
- Festival western du Boisé
- Jonquière en musique
- Avant-bal (Jonquière et Arvida)
- Bal polyvalente d'Arvida
- Beauce Carnaval
- Distributions de denrées (secteur Kénogami) (4x)
- Présences clinique de proximité au STRC (9x)

### Travail de rue : Présentation de services et kiosques

- 9 présentations de services à la Maison d'hébergement Le Séjour
- 4 présentations de services chez Accès Travail Femmes
- 3 présentations de services au TTS de 1ere année (Cégep de Jonquière)
- 1 présentation de service au bureau de la Protection de la Jeunesse, secteur Jonquière
- 1 présentation de service aux surveillants de École secondaire des Bâtisseurs (Jonquière + Kénogami)
- Salon des ressources au CFGA de Jonquière (promotion TR)
- Salon du mieux-être Polyvalente d'Arvida (promotion TR)
- Kiosque Hopital de Jonquière (promotion TR)
- Kiosque CFP de Royaume (promotion TR)

### Publications facebook (en lien avec la prévention et la sensibilisation)

Dans une optique de prévention et de sensibilisation, diverses publications sur notre page Facebook ont été faites par apport à plusieurs semaine de prévention et sujets d'interventions.

- Qu'est-ce que le consentement sexuel ?
- Semaine de lutte contre l'exploitation sexuelle des mineurs (1er au 7 mai)
- journée de lutte contre l'exploitation sexuelle
- Partage de la campagne médiatique de prévention des surdoses de substances psychoactives du Ministère de la Santé et des Services sociaux
- Rappel des services SIDEP et de sa présence à L'Accueil Café
- Semaine de la santé sexuelle (8 au 14 février)
- Naloxone, matériel de conso et de prévention des ITSS
- Semaine de la prévention du suicide (1er au 7 fév)
- Journée nationale contre l'herpès
- Semaine de prévention du VPH
- Semaine du Travail de rue
- Journée mondiale de lutte contre le SIDA

